

## 112 年彰化縣民眾搭乘市區客運性別統計分析

為了解民眾搭乘本縣市區公車情形，透過民眾問卷調查，蒐集有效問卷共 323 份，針對問卷基本資料了解受訪者之性別、年齡、職業、主要搭乘目的、搭乘市區公車頻率等。

### 一、 年齡與性別交叉分析

搭乘本縣市區客運之縣民年齡與性別交叉資料如表 1 及圖 1，年齡分布在 30 歲以下、45 至 70 歲女性明顯高於男性；75 歲(含)以上，男性明顯高於女性，其餘年齡層大約持平。

年齡/性別	男		女	
	數量	百分比	數量	百分比
18 歲以下	28	34.57%	53	65.43%
18-未滿 20 歲	8	33.33%	16	66.67%
20-未滿 25 歲	12	30.00%	28	70.00%
25-未滿 30 歲	2	20.00%	8	80.00%
30-未滿 35 歲	4	57.14%	3	42.86%
35-未滿 40 歲	4	50.00%	4	50.00%
40-未滿 45 歲	5	41.67%	7	58.33%
45-未滿 50 歲	3	37.50%	5	62.50%
50-未滿 55 歲	5	35.71%	9	64.29%
55-未滿 60 歲	3	37.50%	5	62.50%
60-未滿 65 歲	4	26.67%	11	73.33%
65-未滿 70 歲	12	32.43%	25	67.57%
70-未滿 75 歲	20	54.05%	17	45.95%
75 歲(含)以上	18	81.82%	4	18.18%
總計	128	39.63%	195	60.37%

表 1

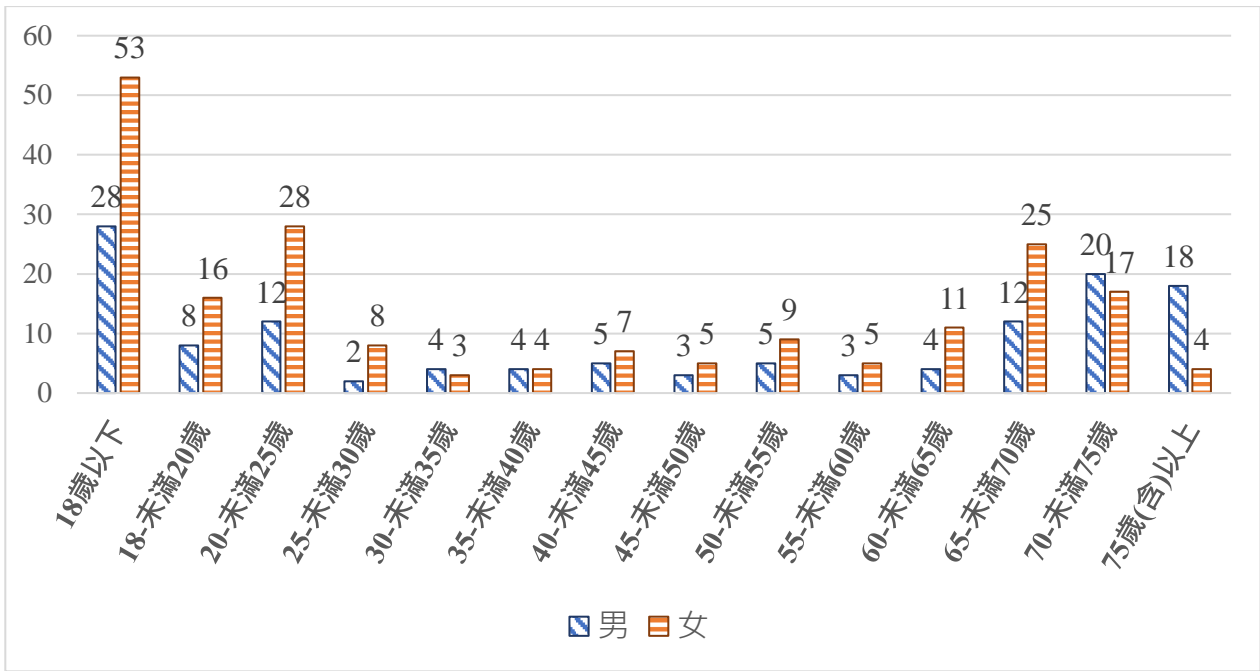


圖 1

## 二、 職業與性別交叉分析

搭乘本縣市區客運之縣民職業與性別交叉資料如表 2 及圖 2，職業別為學生、商業、服務業、家管女性明顯高於男性；職業別為軍公教、農業、工業男性明顯高於女性；自由業及其他業別大約持平。

職業/性別	男		女	
	數量	百分比	數量	百分比
學生	46	32.62%	95	67.38%
軍/公/教	8	61.54%	5	38.46%
農	7	77.78%	2	22.22%
工	9	75.00%	3	25.00%
商	4	33.33%	8	66.67%
自由業	8	53.33%	7	46.67%
服務業	2	16.67%	10	83.33%
家管	1	5.00%	19	95.00%
其他	43	48.31%	46	51.69%
總計	128	39.63%	195	60.37%

表 2

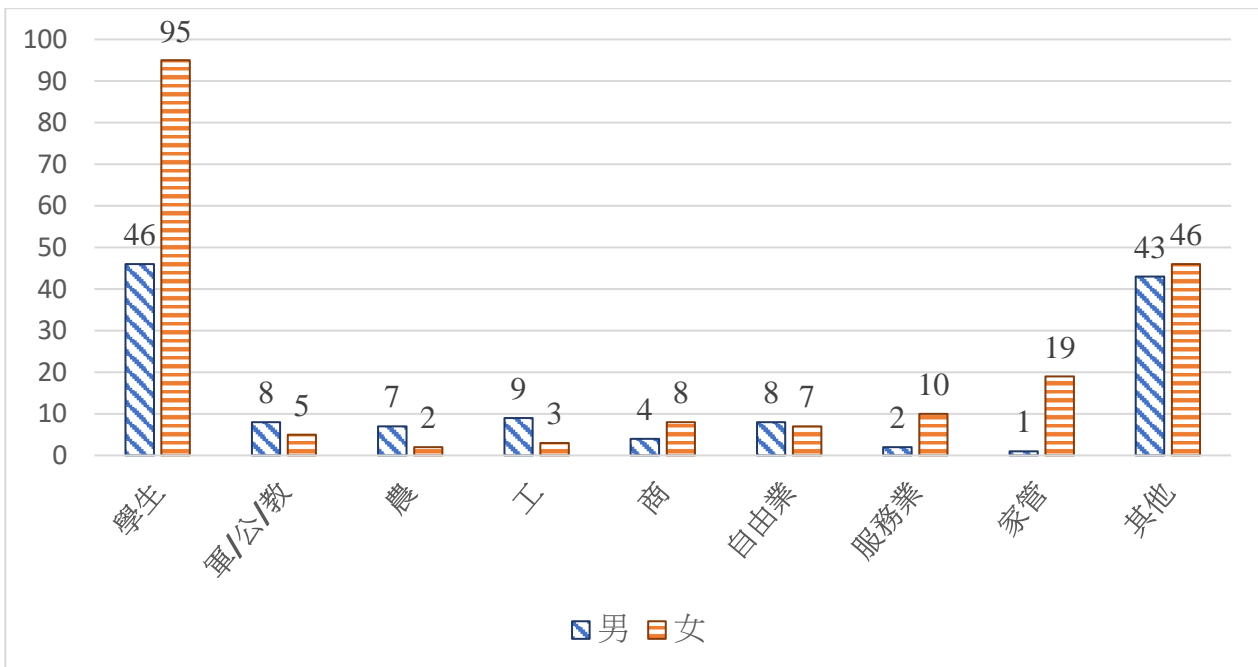


圖 2

### 三、 搭乘目的與性別交叉分析

搭乘本縣市區客運之縣民搭乘目的與性別交叉資料如表 3 及圖 3，搭乘目的為通勤、通學、購物、家庭個人活動、其他目的等，女性明顯高於男性；並無男性明顯高於女性之搭乘目的；搭乘目的為休閒及業務外出(商務)大約持平。

搭乘目的/性別	男		女	
	數量	百分比	數量	百分比
通勤	9	26.47%	25	73.53%
通學	34	36.96%	58	63.04%
休閒	47	48.96%	49	51.04%
購物	2	20.00%	8	80.00%
家庭/個人活動	27	40.30%	40	59.70%
業務外出(商務)	1	33.33%	2	66.67%
其他	8	38.10%	13	61.90%
總計	128	39.63%	195	60.37%

表 3

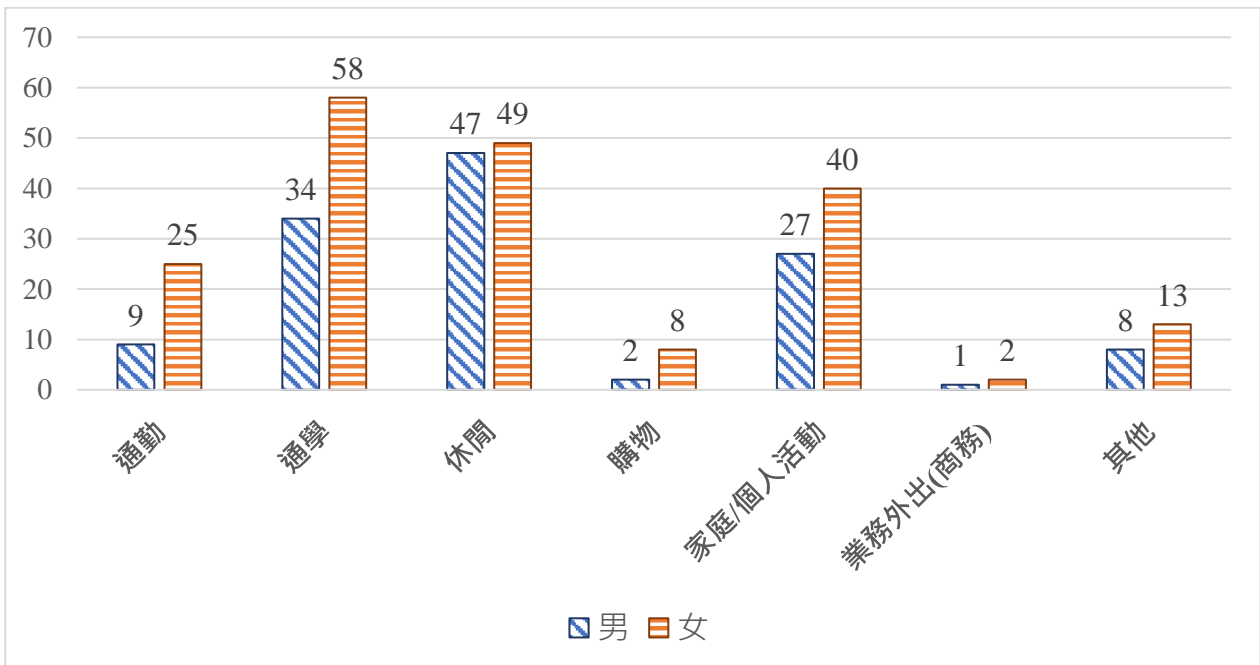


圖 3

#### 四、搭乘頻率與性別交叉分析

搭乘本縣市區客運之縣民搭乘頻率與性別交叉資料如表 4 及圖 4，從圖表可知，女性搭乘頻率大多較男性高。

搭乘頻率/性別	男		女	
	數量	百分比	數量	百分比
一星期 6-7 天	12	44.44%	15	55.56%
一星期 4-5 天	18	26.47%	50	73.53%
一星期 2-3 天	38	40.00%	57	60.00%
一星期 1 天	19	36.54%	33	63.46%
一個月 2 天	14	41.18%	20	58.82%
一個月 1 天	13	65.00%	7	35.00%
一個月 1 天以下	14	51.85%	13	48.15%
總計	128	39.63%	195	60.37%

表 4

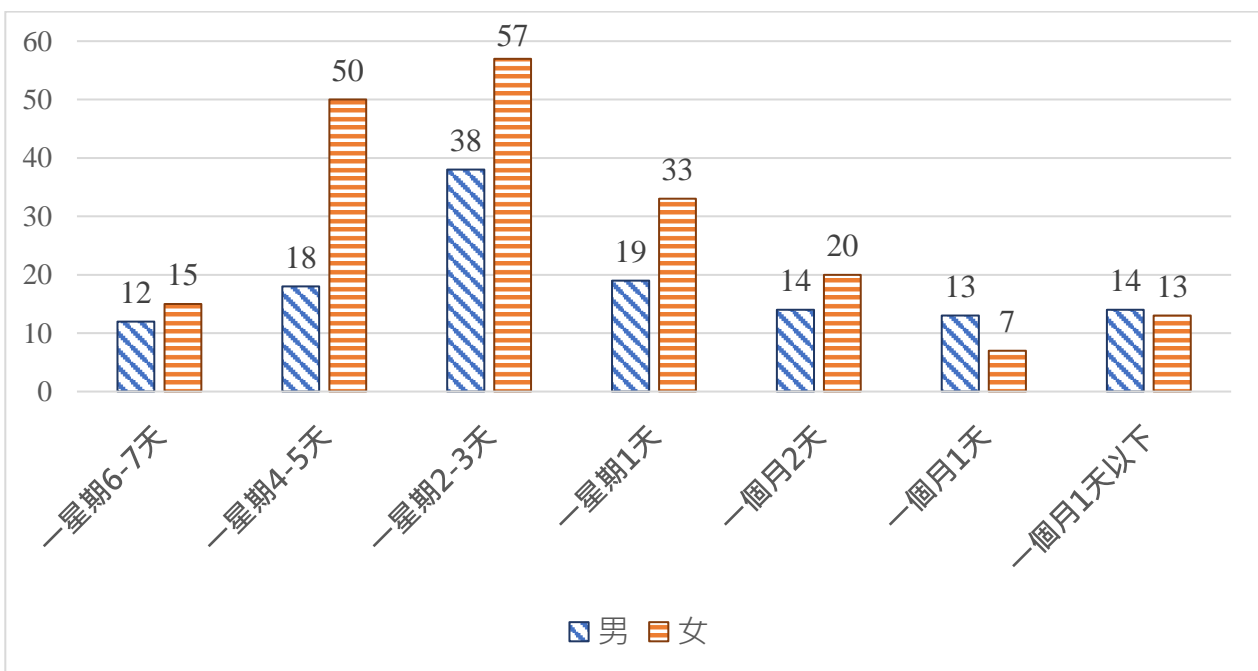


圖 4

#### 五、 綜合分析

以問卷調查方式隨機訪查搭乘本縣搭乘市區公車之乘客，透過以上資料可知女性搭乘多於男性，可能原因應為男性較女性常使用汽車、機車等私人運具；另搭乘目的多為通勤、通學及休閒活動，尤其以學生為多

數，可能原因為學生無交通工具，如無家長接送，僅得以步行、自行車等較危險且費時之方式前往就學、補習或從事休閒活動等，搭乘大眾運輸工具家長較為放心。

## 六、 分析應用

透過以上分析，可知本縣市區客運主要客群為女性、學生族群及從事休閒活動之民眾，未來規劃市區客運路線及候車設施等將考量以下方向：

- (一) 女性搭乘安全：如加強候車設施及公車上之夜間照明、於車內及場站宣導性騷擾防治訊息、辦理公車評鑑將性平納入評鑑項目等。
- (二) 公車路線及時刻安排：於上下學尖峰時間，因應學生需求安排公車時刻；另因本縣公車司機缺乏，未來客運業者提出減班需求時，要求其考量學生搭乘權益。
- (三) 行動不便年長者、婦女、身障者及兒少之候車及乘車安全：如協助業者購置低地板公車或無障礙公車；另尋找適合點位建置候車亭，提供年長者、兒少、婦女或身障者於等候公車時有遮風擋雨的空間及座椅，其中座椅應考量特定族群使用特性，如加設扶手等。